

Informe impacto de la Covid-19 en la República Checa

**Basque
Trade &
Investment**

20 mayo 2020

+ Oficina de República Checa y Eslovaquia



**BasqueTrade
& Investment**

Agencia Vasca de Internacionalización
Nazioartekotzeko Euskal Agentzia

GRUPO
spri
TALDEA



**EUSKO JAURLARITZA
GOBIERNO VASCO
BASQUE GOVERNMENT**



ÍNDICE DE CONTENIDO

1. INTRODUCCIÓN	3
2. IMPACTO ECONÓMICO	4
2.1. DATOS MACRO	4
2.2. IMPACTO EN SECTORES INDUSTRIALES	4
2.3. IMPACTO EN SERVICIOS.....	6
2.4. IMPACTO EN EL SECTOR FINANCIERO	6
3. MEDIDAS DE CONTENCIÓN ECONÓMICA	8
3.1. MEDIDAS FISCALES.....	8
3.2. ACCESO A FINANCIACIÓN PRIVADA	8
3.3. SUBVENCIONES Y PRÉSTAMOS PÚBLICOS	8
3.4. EMPLEO	9
4. RESTRICCIONES	10
4.1. SERVICIOS LOGÍSTICOS Y TRANSPORTE INTERNO	10
4.2. MOVILIDAD DE LA POBLACIÓN.....	11
4.3. SITUACIÓN DE LAS FRONTERAS.....	12



➔ 1. INTRODUCCIÓN

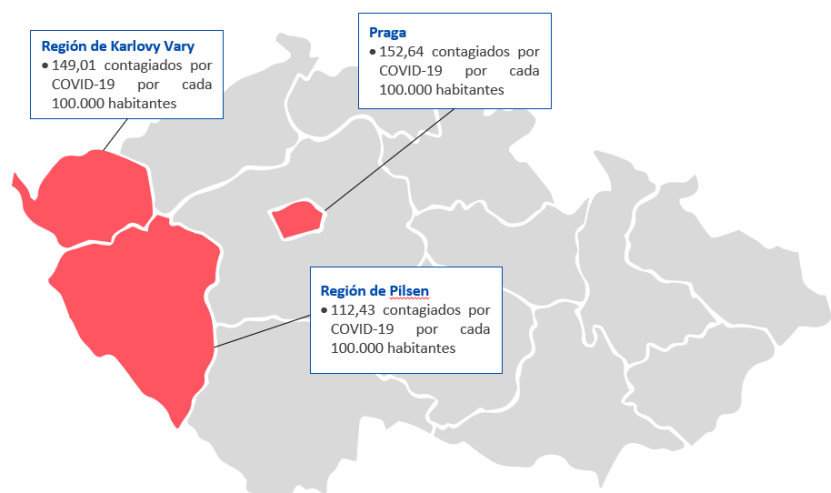
El impacto de la pandemia de la COVID-19 en la economía de la República Checa es importante, si bien las cifras de los afectados son de momento muy bajas en comparación con otros países. Hasta el 27/4/2020 la República Checa ha realizado 363.963 pruebas diagnósticas con 8.604 diagnosticados, 301 personas han fallecido¹.

La desventaja de la República Checa frente a la situación actual es que su economía es extremadamente abierta, depende de la exportación y está fuertemente integrada en las cadenas de suministro internacionales. Además, los sectores más afectados por la pandemia como por ejemplo automoción, turismo, logística y los bienes inmuebles, tienen una participación importante en el PIB checo. Por otro lado, existen algunos aspectos por los que la República Checa puede combatir la crisis mejor que otros países, a largo plazo incluso mejorar su posición internacional: Chequia antes de la crisis ha representado el país europeo con menos paro (2%), una deuda pública muy baja (30,8%/PIB), un crecimiento sólido y una mano de trabajo cualificada y todavía relativamente barata. A pesar de la globalización Chequia ha mantenido su tejido industrial centrado no solo en la fabricación de coches sino también en la fabricación de máquinas herramienta, bienes de equipo, equipos electrotécnicos, aviones, trenes o locomotoras. El país es líder mundial en algunos sectores relacionados con la lucha contra el coronavirus, sobre todo en nanotejidos y la fabricación de microscopios electrónicos. La República Checa también pertenece a los países europeos con el mayor despliegue de los robots industriales y con un sector de comercio electrónico muy desarrollado.

En el plano económico, el Gobierno de la República Checa ha preparado un plan para hacer frente a la pandemia. Consiste en una serie de ayudas y exenciones económicas a empresas, empleados y autónomos, que se han visto afectados por las restricciones de la misma.

En cuanto al suministro del material sanitario, se han realizado pedidos de urgencia a China y a Turquía consistentes en la compra de material sanitario especial. Sin embargo, el Gobierno Checo ha tomado la decisión de apoyar a la producción local. El Ministerio de Sanidad checo ha acordado la compra del material sanitario a 16 empresas checas y se ha prestado ayuda financiera a diferentes inversiones en I+D, tecnologías y líneas productivas. Es probable que la actual crisis tenga como consecuencia que algunas empresas checas devuelvan la producción de Asia a la República Checa, eventualmente a otros países europeos.

Regiones más afectadas por la COVID-19² (al 19/5/2020)



¹ Ministerio de Sanidad de la República Checa <https://onemocneni-aktualne.mzcr.cz/covid-19>

² Ministerio de Sanidad de la República Checa <https://onemocneni-aktualne.mzcr.cz/covid-19>



➔ 2. IMPACTO ECONÓMICO

2.1. DATOS MACRO

- **PREVISIÓN DE EVOLUCIÓN DEL PIB:** Los economistas prevén que la economía checa disminuya entre un 4% y un 7% este año dependiendo de la rapidez con la que se controle la epidemia (CSU)³. Según el Ministerio de Hacienda, bajará un 5,6 %.⁴
- **DESEMPLEO:** No hay datos oficiales, pero se estima que en abril ha sido un 3,4%, en total se prevé un aumento hasta un 5% (en enero 2020 era extremadamente baja: 2,1%).⁵
- **TIPO DE CAMBIO EUR/CZK:** La corona checa pierde el 7,1% respecto al euro y el 8,7% frente al dólar en marzo. 27,49 (19.05.2020), más bajo > 27,78 (31.03.2020).⁶
- **INFLACIÓN ACTUAL:** 3,1% /Previsión 2020: 2,3%⁷

2.2. IMPACTO EN SECTORES INDUSTRIALES

			
AUTOMOCIÓN	SECTOR DEL ACERO	INMUEBLES	LOGÍSTICA
25% de la producción parada, 60% reducida. Gran descenso en marzo equivalente al 12% de la producción anual. Las plantas van reanudando la producción.	Producción sin alteraciones debido a la falta de capacidades en otros países	Descenso de interés en adquirir inmuebles, aumento de la oferta de alquileres a largo plazo y venta (15%), previsión de descenso de precios de un 10%	En general reducida, sobre todo en automoción, previsión de una caída de un 10% en 2020, auge de la distribución de comida
			
E-COMMERCE	SECTOR DEL PETRÓLEO	SECTOR SANITARIO	
Crecimiento drástico estimado en un 18% en 2020, despliegue de nuevas tiendas online	La caída de precios más alta en los últimos 4 años (menos de 27 CZK/1 EUR)	Crecimiento de la producción e inversiones en I+D y en nuevas líneas productivas	

- Más del 50% de las empresas industriales esperan una caída del 20% en los pedidos.
- **AUTOMOCIÓN:** Las plantas de producción van reabriendo. HYUNDAI ha reabierto la fábrica el 14 de abril, la segunda ha sido Škoda Auto que ha reanudado la producción el 27 de abril, TOYOTA-CITROEN-PEUGEOT no va a abrir sus puertas antes del 25 de mayo. El 25% de empresas del sector ha parado la producción y el 60% la ha reducido. En marzo y abril 2020 se ha notado un descenso en la fabricación, en concreto 170.000 coches lo que representa el 12% de la producción anual.⁸

³ Czech Statistical Office <https://www.czso.cz/>

⁴ Ministerio de Hacienda de la República Checa <https://www.mfcr.cz/en/>

⁵ Novinky.cz News <https://www.novinky.cz/ekonomika/clanek/nezamestnanost-stoupne-v-dubnu-na-34-procenta-odhaduje-malacova-40321799>

⁶ ČNB – Banco nacional checo <https://www.cnb.cz/cs/>

⁷ El instituto nacional de estadística checo (ČSÚ) https://www.czso.cz/csu/czso/mira_inflace

⁸ ČT24 News <https://ct24.ceskatelevize.cz/ekonomika/3080900-automobilovi-vyrobcu-v-cesku-prisli-za-mesic-odhadem-o-67-miliard-korun>



Según SAP (Asociación de la Industria de Automoción), un 25% de las empresas ha parado la producción. El 60% de las empresas ha reducido su producción notablemente.⁹

En cuanto a los fabricantes de autobuses, IVECO ha reiniciado la producción el 4 de mayo¹⁰ y la empresa SOR Libchavy no la ha parado igual que ŠKODA TRANSPORTATION¹¹ y el fabricante de camiones TATRA TRUCKS, por lo tanto, representan una excepción en el mercado europeo¹².

- **SECTOR DEL ACERO:** Los principales fabricantes locales siguen con la producción sin alteraciones. La producción no ha disminuido debido a la falta de las capacidades en otros países.¹³
- **SECTOR DE LA MADERA:** La producción de muebles checos crece hasta alcanzar el récord de 47,98 mil millones de coronas.¹⁴
- **SECTOR DE LOS BIENES INMUEBLES:** Descenso en interés y compras, se supone que los precios van a bajar. Debido a la falta de turismo, está creciendo la oferta de alquileres a largo plazo (sobre todo en Praga donde hay miles de pisos Airbnb y faltan sobre todo los pisos pequeños) igual que la oferta de inmuebles que la gente quiere vender para sobrevivir la crisis. El crecimiento en la oferta de pisos (marzo 2020): 15%, en Praga hasta el 40%.¹⁵ Se prevé un descenso de precios de un 10%.¹⁶
- **SECTOR DE LA LOGÍSTICA:** En general, se ha visto reducido, sobre todo en el sector de automoción, se prevé una caída de un 10% en 2020.¹⁷ Se ha visto muy afectada la importación y exportación entre China y la República Checa que ha bajado un 75% comparando con el año pasado. El transporte aéreo está muy limitado, por lo tanto, se aprovechan las capacidades de los barcos.¹⁸ Distribución de comida y productos de alimentación ha aumentado el 50-120% respecto al año anterior.
- **E-COMMERCE:** Crecimiento drástico de ventas sobre todo en electrónica, cosmética, libros, películas, juegos, productos para el hogar y jardín. Expansión de los grupos locales de venta online. Ha crecido el número de tiendas online. Asimismo, los restaurantes y cafeterías han empezado a vender comida por internet para sobrevivir la crisis.¹⁹ Expansión de los grupos locales de venta online que están invirtiendo en nuevos centros de distribución y expandiendo al extranjero. Su crecimiento este año se estima en un 18%.²⁰
- **SECTOR DEL PETRÓLEO:** La caída de los precios más alta en los últimos 4 años hasta menos de 27 CZK. El precio medio de la gasolina 26,62 CZK/l en el mercado checo durante la última semana, estando en su punto más bajo desde el final de marzo de 2016, y los precios del gasóleo se redujeron en 0,43 CZK a 26,83 CZK/l en promedio.²¹
- **SECTOR SANITARIO:** Crecimiento de la producción e inversiones en I+D y en nuevas líneas productivas.

⁹ Radio Nacional Checa https://www.irozhlas.cz/ekonomika/ekonomika-koronavirus-cesko-opatreni-automobilovy-prumysl-vyroba-hdp_2004070946_tat

¹⁰ iRozhlas News https://www.irozhlas.cz/ekonomika/koronavirus-iveco-obnova-vyroby_2005040821_elev

¹¹ ŠKODA <https://www.skoda.cz/skoda-transportation-pokracuje-ve-vyrobe-a-prijima-nove-zamestnance/>

¹² TATRA <https://www.tatra.cz/o-spolocnosti/tisk-a-media/novinky-a-clanky/spolecnost-tatra-trucks-jako-jedna-z-mala-automobitek-v-evrope-naplno-vyrabi-i-v-soucasne-krizove-dobe/>

¹³ Ihned News <https://byznys.ihned.cz/c1-66751290-liberty-ostrava-kvuli-koronaviru-odstavi-jednu-vysokou-pec-snizeni-vyroby-dopadne-na-400-zamestnancu>

¹⁴ España Exportación e Inversiones <https://www.icex.es/icex/es/navegacion-principal/todos-nuestros-servicios/informacion-de-mercados/paises/navegacion-principal/el-mercado/estudios-informes/DOC2018797032.html?idPais=CZ>

¹⁵ E15.CZ News <https://www.e15.cz/koronahelpdesk-e15/krize-covid-19-srazi-ceny-nemovitosti-1368559>

¹⁶ E15.CZ News <https://www.e15.cz/koronahelpdesk-e15/jak-koronavirus-cvici-s-realitnim-trhem-makleri-ocekavaji-kratkodoby-propad-cen-1368783>

¹⁷ Ihned – logistika <https://logistika.ihned.cz/c1-66737850-dopady-koronaviru-na-dodavatele-rettezce-velke-automobilky-zaviraji-vyrobu-kuryri-nestihaji-a-chybi-jim-rouscky-cina-se-vraci-k-normalu-ale-omezuje>

¹⁸ Televisión Checa News <https://ct24.ceskatelevize.cz/ekonomika/3059406-sireni-koronavirove-nakazy-dopada-i-na-ceske-firmy-vlada-zvazuje-jak-pomuze>

¹⁹ Investujeme News CZ <https://www.investujeme.cz/clanky/koronavirus-a-ceske-eshopy/>

²⁰ Reseller Magazine <https://www.rmol.cz/novinky/ceska-e-commerce-letos-mohla-rust-az-o-18-koronavirus-muze-paradoxne-pomoci>

²¹ Patria <https://www.patria.cz/>



2.3. IMPACTO EN SERVICIOS



HOSTELERÍA	TURISMO	TRANSPORTE PÚBLICO
Restaurantes con pérdidas de hasta 11.000 millones de CZK, posibilidad de cierre de hasta un 50% de establecimientos, venta de comida por internet o ventanilla de sus instalaciones	Cierre de 95% de los servicios de alojamiento y balnearios, prevista una pérdida de 50 mil millones CZK en el sector en abril 2020 (1,8 mil millones EUR)	Transporte público limitado, obligación de llevar mascarillas y mantener una distancia de 2 metros

- Se estima que las restricciones hasta finales de abril costarán al turismo 142 mil millones de coronas lo que puede conllevar una pérdida de 80.000 puestos de trabajo.²²
- Crecimiento del sector de la venta online, sobre todo en alimentación, mientras que la venta de comida para mascotas, artículos de tocador y protección también han tenido un crecimiento considerable.²³
- **SECTOR HOSTELERO:** Los restaurantes se encuentran bajo una gran presión económica causada por la pandemia del coronavirus, con pérdidas de hasta 11.000 millones de CZK. Esta situación puede suponer el cierre de hasta un 50% de los establecimientos. A causa de la crisis, varios restaurantes y cafeterías han comenzado a realizar las ventas de sus alimentos por internet o por la ventanilla de sus instalaciones.²⁴ Las pérdidas de los restaurantes se estiman en 23 mil millones de CZK.²⁵
- **SECTOR TURISMO:** Un total del 95% de los servicios de alojamiento y balnearios están cerrados. En zonas como Karlovy Vary o Bohemia de oeste, muchos SPAs tendrán que despedir al 30% de sus empleados.²⁶ Se prevé que el sector a finales de abril 2020 perderá en torno a 50 mil millones CZK (1,8 mil millones EUR), teniendo en cuenta los servicios relacionados con el turismo, se trataría de 75 mil millones CZK (2,7 mil millones EUR).²⁷ Los ingresos en el turismo han bajado en un 5%.²⁸

2.4. IMPACTO EN EL SECTOR FINANCIERO



TIPO DE INTERÉS	MERCADO DE VALORES	SECTOR BANCARIO
Reducido en 0,75 puntos llegando al 0,25%	Pérdida de más del 7% de la bolsa de Praga en marzo	Caída en las retiradas de efectivo, ascenso del pago con tarjeta

- El Banco Nacional Checo (ČNB) podrá negociar con mayor vencimiento los bonos del Estado para ayudar al país.
- El Banco Nacional Checo (ČNB) reduce el tipo de interés en 0,75 puntos llegando al 0,25%.²⁹
- El ČNB espera una disminución del 8% de la economía en 2020.
- Pagos con tarjetas: No es obligatorio pero el gobierno recomienda pagar con tarjeta para evitar el contacto, muchas tiendas aceptan solo tarjetas, por lo tanto, se ha notado una caída en las retiradas de efectivo de los

²² Denik News <https://www.denik.cz/cestovani/koronavirus-opatreni-cestovni-ruch-20200408.html>

²³ Agencia de Prensa de la República Checa <https://www.ctk.cz/>

²⁴ Agencia de Prensa de la República Checa <https://www.ctk.cz/>

²⁵ ČT24 News <https://ct24.ceskatelevize.cz/ekonomika/3096005-restaurace-scitaji-ztratys-dalsim-provozem-jich-ale-pocita-vyrazne-vic-nez-se>

²⁶ Agencia de Prensa de la República Checa <https://www.ctk.cz/>

²⁷ Web de inversiones <https://www.investicniweb.cz/news-propad-trzeb-cestovniho-ruchu-bude-do-konce-dubna-50-mld-kc/>

²⁸ ČT24 News <https://ct24.ceskatelevize.cz/ekonomika/3094670-cestovni-ruch-v-cesku-se-v-prvnim-ctvrtleti-kvuli-koronaviru-propadl-trzby-klesly>

²⁹ ČT24 News <https://ct24.ceskatelevize.cz/ekonomika/3092783-ceska-narodni-banka-snizila-zakladni-sazbu-na-025-procenta>



cajeros automáticos y un ascenso del pago con tarjeta, en concreto 8 de cada 10 checos pagan con tarjeta. Chequia es uno de los países donde más se paga con tarjetas *contactless*.³⁰

- La bolsa de Praga muestra el segundo peor mes de la historia moderna (31/03/2020).³¹ Ha perdido más del 7%.³²

³⁰ Idnes New https://www.idnes.cz/ekonomika/domaci/koronavirus-banka-platba-karta-hotovost-pruzkum.A200326_165632_ekonomika_mato

³¹ Agencia de Prensa de la República Checa <https://www.ctk.cz/>

³² Novinky News <https://www.novinky.cz/koronavirus/clanek/evropske-burzy-pokracuji-ve-strmem-padu-prazska-ztracela-pres-sedm-procent-40316813>



3. MEDIDAS DE CONTENCIÓN ECONÓMICA



3.1. MEDIDAS FISCALES

- **Impuestos sobre la renta de las personas físicas y jurídicas.** Exención del anticipo (pago a cuenta) en junio para la renta del año 2020.
- **Introducción de la figura de *Loss carryback* (devolución de pérdidas)** para el impuesto sobre la renta de personas físicas y de personas jurídicas para el año 2020.
- **Impuesto sobre propiedad de Bienes Inmuebles.** Renuncia general a las multas por retrasos en la declaración de impuestos sobre bienes inmuebles, el pago atrasado de éste o el pago a cuenta.
- **Impuesto sobre adquisición de Bienes Inmuebles.** La declaración de impuestos de adquisición de bienes inmuebles puede presentarse hasta el 31 de agosto de 2020, sin riesgo de penalización.
- **Condonación de multas por incumplimientos tributarios.** En todos los casos en que se solicite individualmente a la entidad tributaria la condonación de intereses por pago atrasado o retención o reembolso del impuesto y se demuestren las razones relacionadas con el coronavirus (IVA).
- **Suspensión de la obligación de registrar electrónicamente las ventas (sistema EET)** por el período de emergencia y los siguientes tres meses.
- Condonación de multas por el retraso en los pagos del impuesto de circulación hasta el 15 de octubre.

3.2. ACCESO A FINANCIACIÓN PRIVADA

- Bajo la tutela del Banco Nacional Checo se puede negociar con los bancos comerciales el aplazamiento de pagos de préstamos y créditos por 3-5 meses.
- El Gobierno checo aprueba la moratoria en los pagos de los préstamos.

3.3. SUBVENCIONES Y PRÉSTAMOS PÚBLICOS

- Entra en vigor en la República Checa una nueva legislación relacionada con el coronavirus.
- El gobierno aprueba las medidas de crisis de 6 mil millones de coronas propuestas por el Ministerio de Agricultura.
- Después de lanzar dos programas de préstamos para las PYMES llamados COVID I y COVID II y COVID Praga para las PYMES de la capital se lanza el programa de garantías COVID III para apoyar hasta 150.000 empresas y autónomos con 150 mil millones de CZK³³
- Más de 700 entidades han solicitado préstamos con el programa COVID II, al 21/4/2020 se han aprobado 450 solicitudes.³⁴

³³ Novinky News <https://www.novinky.cz/ekonomika/clanek/vlada-schvalila-covid-iii-40324494>

³⁴ Novinky News <https://www.novinky.cz/ekonomika/clanek/schvaleno-bylo-zatim-450-zadosti-o-zaruky-na-uvery-covid-i-a-ii-40321324>



- Aprobación de un déficit de 300.000 millones de CZK (unos 10.900 millones de Euros) para paliar los efectos de la pandemia.³⁵

3.4. EMPLEO

- **Kurzarbeit** Consistirá en que durante la crisis el empleado mantendrá su empleo en jornada reducida y el Estado contribuirá a la empresa a pagar parte de su salario. Está relacionado con dos quintas partes de las empresas checas.
- **El programa Antivirus**³⁶ forma parte de *kurzarbeit* y sirve para el apoyo al empleo. Los empleadores cuya actividad económica se vea se ve afectada por la pandemia recibirán una contribución al pago total o parcial del reembolso salarial si se demuestra que el obstáculo para el trabajo ha surgido como resultado de la COVID-19. El Estado utilizará la Oficina de Trabajo de la República Checa para compensar a las empresas por los fondos pagados. El 27 de abril el Gobierno Checo ha decidido empezar a reabrir varias instalaciones (véase el capítulo 4.1 sobre el levantamiento de las medidas) y ha prolongado el programa hasta finales de mayo.³⁷
Los empleadores podrán solicitar las subvenciones a la Oficina de Empleo en dos regímenes:

Régimen A – tipo de obstáculo:

En caso de que el empleado deba permanecer en cuarentena, percibirá el 60% del salario medio reducido.

En caso de que la empresa deba suspender su actividad debido a medidas decretadas por el Gobierno en relación con la COVID-19, el trabajador percibirá el 100% del salario.

Las subvenciones para los empleadores del 80% de los salarios pagados incluidas las tributaciones, 39.000 CZK como máximo.

Régimen B – tipo de obstáculo:

En caso de que el empresario tenga la incapacidad para asignar trabajo a los empleados debido a la orden de cuarentena o por el cuidado de niños para una parte significativa de los empleados (un 30% de empleados de la empresa o más), la compensación salarial pagada a los empleados será por una cantidad del 100% del salario medio.

En caso de que el empresario sufra la limitación de la disponibilidad de entrada (materias primas, productos, servicios) necesarios para la actividad como resultado de las medidas de cuarentena (o tiempo de inactividad general), la compensación salarial pagada a los empleados será del 80% del salario medio.

En el caso de que el empresario sufra una reducción de la demanda de servicios, producción y otros productos, la compensación salarial pagada a los empleados será del 60% del salario medio.

Las subvenciones para los empleadores del 60% de los salarios pagados incluidas las tributaciones, 29.000 CZK como máximo.

- **AUTÓNOMOS:** El Gobierno proporcionará un pago único de 25.000 CZK³⁸ a los autónomos que se hayan visto afectados por la crisis del coronavirus. El Ministerio espera que las solicitudes empiecen a aprobarse y cobrarse a partir del 12 de abril, una vez que el gabinete haya aprobado la propuesta. Esta cantidad debería cubrir sus gastos en el período 12/3 – 30/4/2020. Por el mes de mayo deberían recibir 15.000 CZK.³⁹ Durante la pandemia han terminado su actividad 15.838 autónomos (el 46% más que en 2018).⁴⁰
Los autónomos que soliciten la ayuda tendrán que cumplir ciertas condiciones entre las que se incluyen: la caída de al menos el 10% en las ventas del primer trimestre, y un ingreso bruto anual de al menos 180.000 CZK en el último año o un ingreso bruto mensual de al menos 15.000 CZK en caso de haber trabajado durante menos de un año.

³⁵ Gobierno checo <https://www.vlada.cz/cz/media-centrum/aktualne/vlada-navrhuje-prodlouzit-financni-pomoc-osvc-i-v-kvetnu--chce-zvysit-i-platby-za-statni-pojistene-181101/>

³⁶ Ministerio de Trabajo y Asuntos Sociales <https://www.mpsv.cz/web/cz/antivirus>

³⁷ ČT24 News <https://ct24.ceskatelevize.cz/ekonomika/3085523-vlada-prodlouzila-kurzarbeitovy-program-do-konce-kvetna-a-snizila-podporu>

³⁸ Gobierno de la República Checa <https://www.vlada.cz/cz/media-centrum/aktualne/vlada-schvalila-25-000-korun-pro-osvc--spousti-take-program-na-podporu-udrzeni-zamestnanosti-180794/>

³⁹ Novinky News <https://www.novinky.cz/koronavirus/clanek/babis-osvc-posleme-v-kvetnu-dalsich-15-tisic-40320785>

⁴⁰ ČT24 News <https://ct24.ceskatelevize.cz/ekonomika/3094694-od-brezna-prerusilo-podnikani-temer-sestnact-tisic-lidi>



4. RESTRICCIONES

NIVEL DE DISRUPCIÓN



SERVICIOS
LOGÍSTICOS Y
TRANSPORTE
INTERNO



MOVILIDAD DE
LA POBLACIÓN



SITUACIÓN
DE LAS
FRONTERAS

4.1. SERVICIOS LOGÍSTICOS Y TRANSPORTE INTERNO

- No se ha visto alterado para servicios esenciales.
- Auge del comercio electrónico por el confinamiento.
- Servicios de ferrocarril, autobuses y el transporte público empiezan a volver a la normalidad igual que el transporte aéreo (el 18 de mayo se realizaron los primeros vuelos a los destinos estratégicos)
- El 24 de abril terminaron las limitaciones de movimiento.
- El 17 de mayo de 2020 terminó el estado de emergencia.⁴¹
- El 25 de mayo terminará la obligatoriedad de llevar mascarillas en la calle y en las oficinas, sin embargo, será obligatorio mantener una distancia de 2 metros como mínimo.
- Uso obligatorio de mascarilla sigue válido en las zonas interiores y transporte público.
- Desde las primeras semanas de marzo, se decretó el cierre de las escuelas y universidades, se van a reabrir de forma paulatina. Los estudiantes del último curso han vuelto a las universidades el 27 de abril.
- El lunes 20 de abril reabrieron algunos comercios (concesionarios de coches, diversos talleres y mercados agrícolas) y el 27 de abril han reabierto comercios hasta 2.500 m².
- Muchos restaurantes y cafeterías atienden a los clientes por la ventanilla, han reabierto las terrazas
- Recomendación de no salir del país, aunque los ciudadanos tienen posibilidad de hacerlo.
- A partir de la semana del 13 de abril de 2020 han comenzado a em blandecer las medidas, entendiendo que la propagación del virus está más cerca de controlarse.
- El Gobierno Checo ha querido levantar las medidas restrictivas de forma paulatina, sin embargo, ha cambiado la estrategia y el 23 de abril ha acelerado el proceso.
- El nuevo plan consta de 4 fases (en vez de 5 fases originales):⁴²
- 20 de abril (ya aplicado) se reabrirán:
 - Comerciantes con tiendas
 - Mercados agrícolas
 - Concesionarios de coches y showrooms
 - Zonas deportivas al aire libre para profesionales, sin espectadores.
 - Bodas de hasta 10 personas, siguiendo las normas de higiene.
- 27 de abril se reabrirán:
 - Tiendas de menos de 2.500 m², excepto aquellas en centros comerciales de más de 5.000 m² y aquellas especificadas para abrir en una fecha posterior.
 - Autoescuelas
 - Gimnasios (pero no vestuarios ni duchas)
 - Servicios espirituales para menos de 15 personas.
 - Bibliotecas
 - Zoológicos y jardines botánicos (solo áreas al aire libre)

⁴¹ Gobierno checo <https://www.vlada.cz/cz/media-centrum/aktualne/vyhlaseni-nouzoveho-stavu-180234/>

⁴² Gobierno checo <https://www.vlada.cz/cz/epidemie-koronaviru/dulezite-informace/harmonogram-uvolnovani-opatreni-ve-skolach-a-skolskych-zarizenich--podnikatelskych-a-dalsich-cinnosti-180969/>



- 11 de mayo se reabrirán:
 - Tiendas minoristas en centros comerciales
 - Tiendas minoristas de más de 2.500 m² fuera de los centros comerciales.
 - Áreas al aire libre de restaurantes, cafeterías, pubs, bufets, bodegas y cervecerías con ventas al aire libre y áreas de descanso en el jardín.
 - Peluquerías, barberías, salones (de uñas, de bronceado, cosméticos, de masajes).
 - Museos, galerías y salas de arte.
- 25 de mayo se reabrirán:
 - Áreas interiores de restaurantes, cafeterías, pubs, bufets, bodegas y cervecerías.
 - Hoteles y otros proveedores de alojamiento (y sus restaurantes y cafeterías)
 - Servicios de taxi
 - Estudios de tatuaje y piercing
 - Teatros, castillos y otras actividades culturales según la normativa vigente.
 - Eventos culturales, comerciales y deportivos para un número específico de personas.
 - Bodas siguiendo protocolo higiénico específico
 - Áreas interiores de zoológicos y jardines botánicos.

4.2. MOVILIDAD DE LA POBLACIÓN

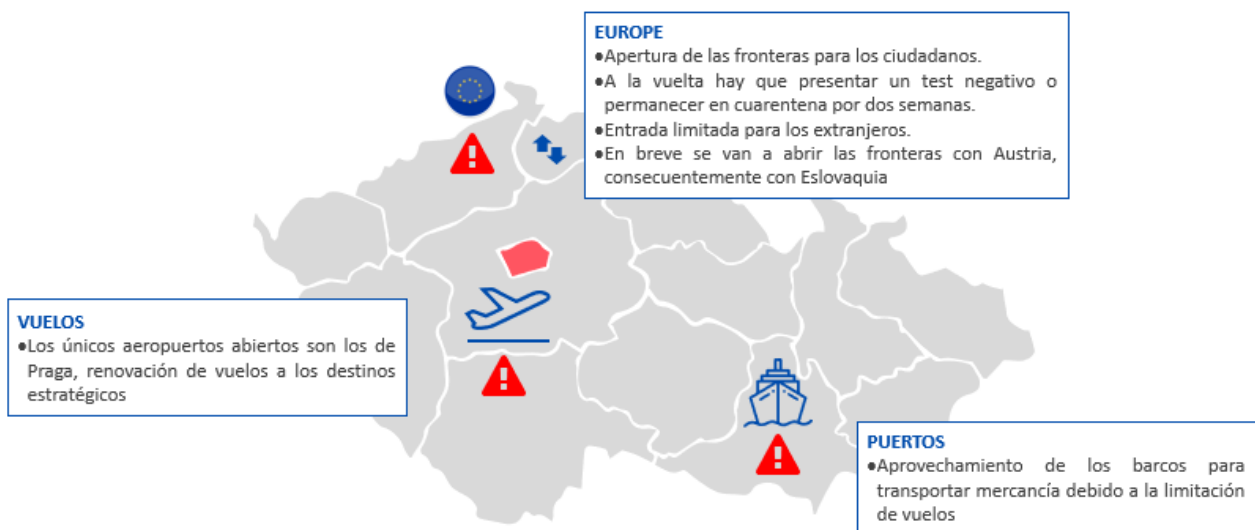


EMERGENCIA NACIONAL	CONFINAMIENTO	RECOMENDACIONES	VIAJES
Se declara la emergencia nacional el 12 de marzo	El 24 de abril terminaron las limitaciones de movimiento	No salir del país y limitar el movimiento fuera de casa, uso obligatorio de mascarillas en el transporte público y las zonas interiores (excepto en las oficinas)	Viajes nacionales e internacionales limitados. En la actualidad está permitido viajar, aunque existen numerosas restricciones.
DESDE - HASTA	DESDE - HASTA	DESDE - HASTA	DESDE - HASTA
12 de marzo → 17 de mayo	16 de marzo → 24 de abril	19 de marzo → junio	7 de abril → 24 de abril



4.3. SITUACIÓN DE LAS FRONTERAS

- A partir del 24 de abril los ciudadanos (checos y extranjeros residentes legales permanentes) pueden salir del país sin justificar la salida, sin embargo, al regresar a la República Checa deberán presentar un test negativo de coronavirus o quedarse en cuarentena por dos semanas.⁴³
- Entrada limitada para los extranjeros, posibilidades de entrar por actividades económicas o por motivos de estudios presentando un test negativo.
- Aeropuertos checos cerrados, los únicos aeropuertos abiertos son los de Praga (Aeropuerto Internacional de Praga Václav Havel, Aeropuerto Praga-Kbely), alta reducción de vuelos.
- La aerolínea checa ČSA ha reiniciado su funcionamiento el 18 de mayo, vuelos a 3 destinos estratégicos: París, Amsterdam, Frankfurt, los próximos vuelos serán a Estocolmo y Bucarest⁴⁴



⁴³ Gobierno Checo <https://www.vlada.cz/cz/media-centrum/aktualne/vyhlaseni-nouzoveho-stavu-180234/>

⁴⁴ Idnes News https://www.idnes.cz/ekonomika/doprava/csa-obnoveni-letu-amsterdam-pariz-frankfurt.A200518_120514_eko-doprava_stad



**BasqueTrade
& Investment**

Agencia Vasca de Internacionalización
Nazioartekotzeko Euskal Agentzia

GRUPO
spri
TALDEA



**EUSKO JAURLARITZA
GOBIERNO VASCO**
BASQUE GOVERNMENT